

**PROGRAMMÉ  
EN 2021**

# « La Batteuse » : Brasserie artisanale, échoppe locale et halte gourmande

#Vallée de l'Agly  
#Producteurs  
#Local



© SARL La Batteuse

**Maître d'ouvrage : SARL La Batteuse**

**Montant total : 59 806,05 € HT (dont FEADER : 26 186,00 €)**

## Contexte / Enjeu :

La commune de Caudiès-de-Fenouillèdes est un village qui aujourd'hui offre peu de commerces et de points d'accueil pour le public malgré une demande importante. La SARL La Batteuse l'a constaté via leur activité actuelle de vignerons. Ils souhaitent créer une nouvelle activité économique à intérêts multiples dans un lieu unique :

- Production de bières artisanales ;
- Achat/revente de produits alimentaires et artisanaux locaux (origine stricte Vallée de l'Agly et Fenouillèdes) ;
- Petite restauration, sur le principe d'une halte bistronomique pour faire découvrir les produits de la boutique ;
- Relais d'informations sur les activités permanentes ou exceptionnelles proposées localement.

Le choix du bâtiment sur la commune de Caudiès-de-Fenouillèdes s'avère très stratégique par sa localisation en bordure de plusieurs chemins de randonnées pédestres, cyclistes et équestres mais également aux abords du Train Rouge. Du point de vue patrimonial, le bâtiment destiné à accueillir La Batteuse reprend des éléments de l'architecture vernaculaire catalane avec ses colonnes en cayrou. Sa rénovation dans le cadre du projet contribue à la préservation de ce petit patrimoine local.

## Objectifs :

Vignerons par ailleurs, Monsieur et Madame Bourg ont une volonté de diversification avec une/des activités reposant sur une distribution en circuit court pour une clientèle locale en forte demande mais également de passage. Le contexte de 2020 les a conforté dans cette décision. Membre d'une jeune association de producteurs locaux, ils souhaitent mettre en valeur toute la richesse et la diversité de la vallée de l'Agly souvent méconnue par ses propres habitants. La SARL La Batteuse ne se veut donc pas être un simple outil de production mais également une vitrine et un lieu de partage. A moyen terme, la viticulture restant leur activité principale, une embauche est envisagée afin de permettre un accueil toujours plus large.

## Comment ?

- Création de la brasserie (rénovation du bâtiment, achat du matériel de brassage et de maintenance) ;
- Création de l'espace boutique (rénovation du bâtiment, achat du mobilier, création d'un affichage de promotion des producteurs et des artisans) ;
- Création d'un lieu de petite restauration (achat mobilier) ;
- Mise à disposition d'informations spécifiques à la randonnée dans le Fenouillèdes ;
- Activité de location de draisiennes électriques afin de permettre aux visiteurs de découvrir le village et ses alentours (Chapelle Notre Dame de Laval, Chapelle Saint-Martin, tour du vignoble, ...) ;
- Mise en place d'activités participatives avec les artisans locaux.

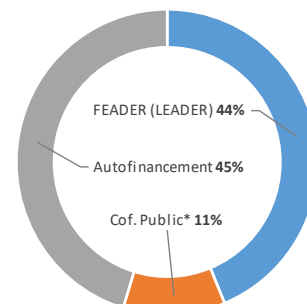
## Pour qui ?

Les producteurs et artisans présents à la boutique, la commune de Caudiès-de-Fenouillèdes, Office de Tourisme, les habitants de la commune et des communes alentours, les touristes.

## Partenaires opérationnels :

/

## Plan de financement :



\* Communauté de Communes Agly Fenouillèdes, Commune de Caudiès-de-Fenouillèdes

# « La Batteuse » : Brasserie artisanale, échoppe locale et halte gourmande

● Impacts directs : Caudiès-de-Fenouillèdes

● Impacts indirects : Communes du Pays de la Vallée de l'Agly



Territoire du GAL - Pays de la Vallée de l'Agly



Porteur de projet privé



Dépenses matérielles



Période de réalisation :  
Année 2023

## Caractéristiques

### Projet individuel

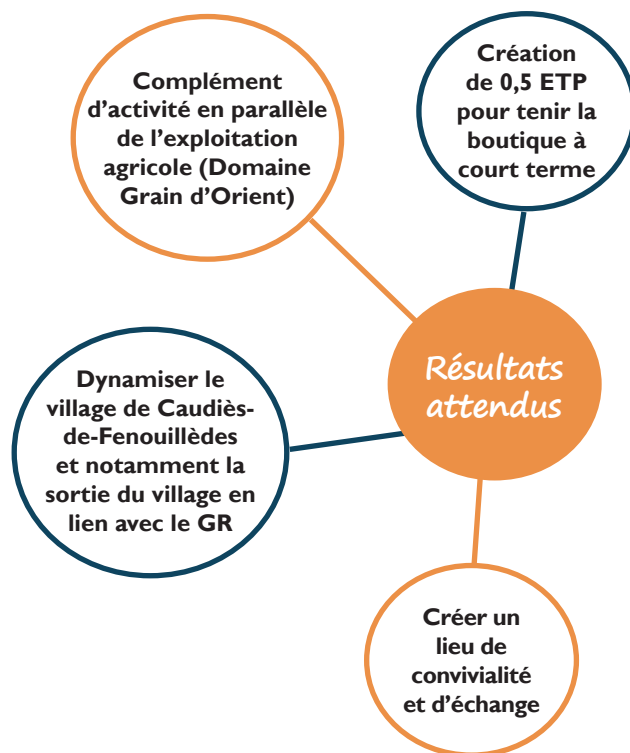
25

producteurs et artisans mis en valeur dans l'échoppe

### Projet innovant...

Si sur le territoire de la vallée il existe déjà des boutiques proposant des produits essentiellement locaux, La Batteuse innove :

- En respectant strictement le territoire des Fenouillèdes et de la haute vallée de l'Agly ;
- En mettant œuvre une communication claire sur les producteurs et artisans ;
- En développant des activités et ateliers en partenariat avec ces mêmes producteurs et artisans ;
- En se proposant comme point relai d'information de l'ODT auprès des randonneurs et visiteurs.



### Fiche Action 2

Dynamiser l'économie locale