

# La Fleur des Pois : L'épicerie des consomm'acteurs

PROGRAMMÉ  
EN 2022

#Vallée de l'Agly  
#Local  
#Bio



**Maître d'ouvrage : La Fleur des Pois**  
**Montant total : 58 580,69 € HT (dont FEADER : 37 347,52 €)**

## Contexte / Enjeu :

La vallée de l'Agly ne dispose d'aucun commerce de produits bio, locaux, en vrac de ce type fixe ou itinérant. Seules les grandes ou moyennes surfaces et supérettes/épiceries sont susceptibles de proposer ce type de produits mais en quantité limitée. La Fleur des Pois, l'épicerie des consomm'acteurs propose les produits alimentaires secs et frais, les produits d'hygiène, cosmétiques et d'entretien de première nécessité. Le vrac, le bio et le local sont privilégiés avec un tarif abordable, semblable aux grandes surfaces bio de ce type (ex : Biocoop). Les produits français seront mis en avant. Grâce à ce commerce, les personnes rencontrant des difficultés pour se déplacer, par exemple, y auront également accès grâce aux livraisons à domicile, click and collect et aux tournées dans les villages et hameaux.

## Objectifs :

- Proposer une gamme étendue de produits alimentaires secs et frais, cosmétiques, d'hygiène et d'entretien de première nécessité ;
- Aller à la rencontre de personnes en zones reculées qui ne viendraient pas jusqu'à ce type de commerce autrement ;
- Privilégier le circuit court afin de garder une certaine transparence et traçabilité ;
- Permettre de venir au plus près des clients, notamment en zone rurale, afin de pouvoir s'adapter face aux demandes et besoins ;
- Ce projet itinérant qui est moins coûteux à l'investissement permet de proposer des produits plus abordables qu'en commerce fixe.

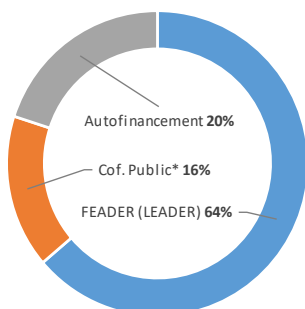
## Comment ?

La Fleur des Pois, l'épicerie itinérante des consomm'acteurs, propose des produits alimentaires secs et frais, des produits d'entretien, cosmétiques et d'hygiène, principalement en vrac, bio et locaux. Un seul véhicule se déplacera plutôt que plusieurs pour venir faire leurs courses. Le territoire desservi est la Vallée de l'Agly et une partie du Roussillon-Conflent.

## Partenaires opérationnels :

Banque Populaire du Sud, Airdie Occitanie, Initiative Pays Catalan, Chambre du Commerce et de l'Industrie.

## Plan de financement :



\* Région Occitanie Pyrénées / Méditerranée

## Pour qui ?

- Les clients déjà sensibilisés et qui font une partie de leurs courses en commerce bio, chez le producteur et/ou sur les marchés ;
- Les clients actifs qui travaillent et dont les commandes par livraisons/retrait représentent un gain de temps et un confort ;
- Les personnes âgées isolées qui se rendent moins au supermarché et s'approvisionnent davantage en épicerie locale ;
- Le commerce de dépannage qui peut concerner tous les habitants proches, principalement lors des tournées et marchés ;
- Les employés d'entreprises avec la réalisation de livraisons groupées pour les employés lors des tournées ;
- Les touristes de la vallée qui sont friands de produits locaux.

# La Fleur des Pois : L'épicerie des consommateurs

Impacts directs : Ansignan, Caramany, Fosse, Lansac, Latour-de-France, Le Vivier, Lesquerde, Maury, Pézilla-de-Conflent, Planèzes, Prats-de-Sournia, Rasiguères, Saint-Arnac, Saint-Martin-de-Fenouillet, Saint-Paul-de-Fenouillet, Sournia, Trilla, Vira, Montner, Estagel, Tautavel, Cases-de-Pène, Vingrau, Opoul-Périllos, Espira-de-l'Agly, Rivesaltes, Paziols, Tuchan, Saint-Estève, Baho, Villeneuve-la-Rivière, Pézilla-la-Rivière, Corneilla-la-Rivière, Trevillach, Montalba-le-Château, Bélesta

Impacts indirects : Communes du Pays de la Vallée de l'Agly



Territoire du GAL - Pays de la Vallée de l'Agly



Porteur de projet privé



Dépenses matérielles



Période de réalisation :  
Du 28/04/2021  
au 24/03/2022

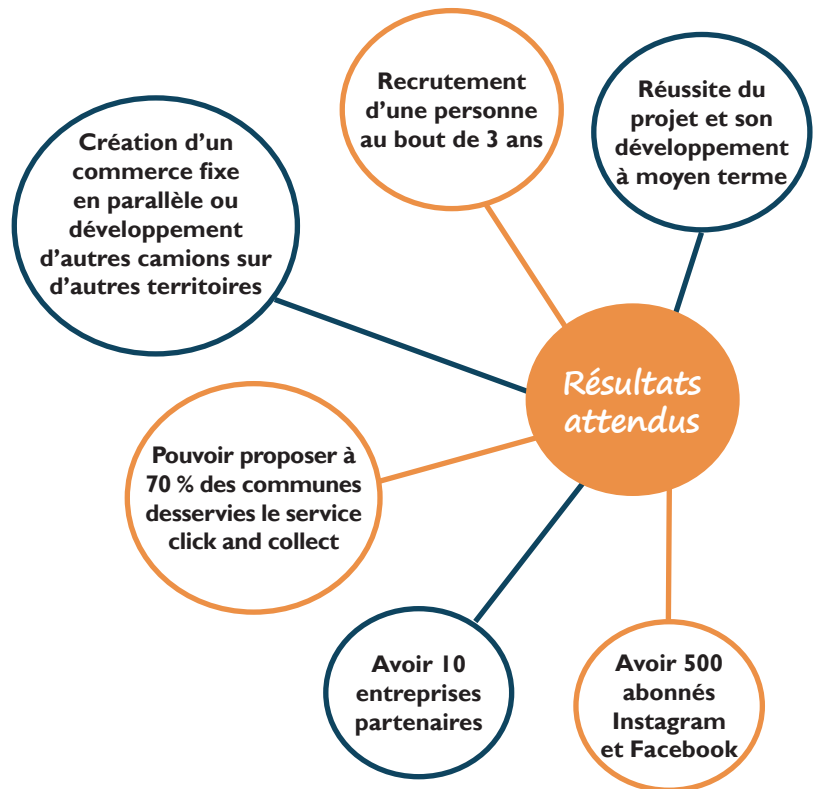
## Caractéristiques

### Projet individuel

- 250 références proposés aux clients
- 0 déchets
- 20 paniers par jours en moyenne
- 500 abonnés sur les réseaux sociaux
- 60 000 habitants

### Projet innovant...

L'itinérance du commerce et des services de proximité proposés comme les livraisons à domicile ou le click and collect itinérant.



### Fiche Action 2 Dynamiser l'économie locale